

# **Analiza ekonomiczno- gospodarcza zaktualizowanej listy obszarów objętych wyłączeniami lub ograniczeniami w pozyskaniu**

---

8 CZERWCA 2024

---

**NADLEŚNICTWO SUPRAŚL  
REGIONALNA DYREKCJA LASÓW  
PAŃSTWOWYCH w BIAŁYMSTOKU**



---

# O lasach nadleśnictwa

## Opis lasów nadleśnictwa

**Nadleśnictwo Supraśl** jest jednym z siedmiu nadleśnictw Puszczy Knyszyńskiej.

Lasy nadleśnictwa tworzą zwarty kompleks puszczański o powierzchni **17481,65 ha**.

Głównymi rzekami na terenie nadleśnictwa są Supraśl i będąca jej dopływem Sokołda.

O charakterze puszczy i lasów nadleśnictwa decyduje przede wszystkim jej położenie i przejściowy charakter klimatu: pomiędzy ostrym klimatem kontynentalnym a łagodnym klimatem oceanicznym. Wiele spośród występujących w puszczy zbiorowisk roślinnych charakterem przypomina tajgę.

Najważniejszym gatunkiem drzewa w Nadleśnictwie Supraśl jest sosna zwyczajna, która na tym terenie wytworzyła specyficzny lokalny ekotyp tzw. sosnę supraską. Jest to odmiana wyjątkowa pod względem rozmiarów i walorów technicznych. Nasiona tego ekotypu są poszukiwanym materiałem siewnym do produkcji wysokiej jakości sadzonek.

Charakterystyczna dla Nadleśnictwa Supraśl jest różnorodność siedlisk, poczynając od suchych siedlisk borowych poprzez żyzne grądy, aż po silnie uwilgotnione obszary bagien, torfowisk i innych terenów podmokłych.

**Lasy nadleśnictwa** są niezwykle ważne dla położonego na jego obszarze miasta Supraśl.

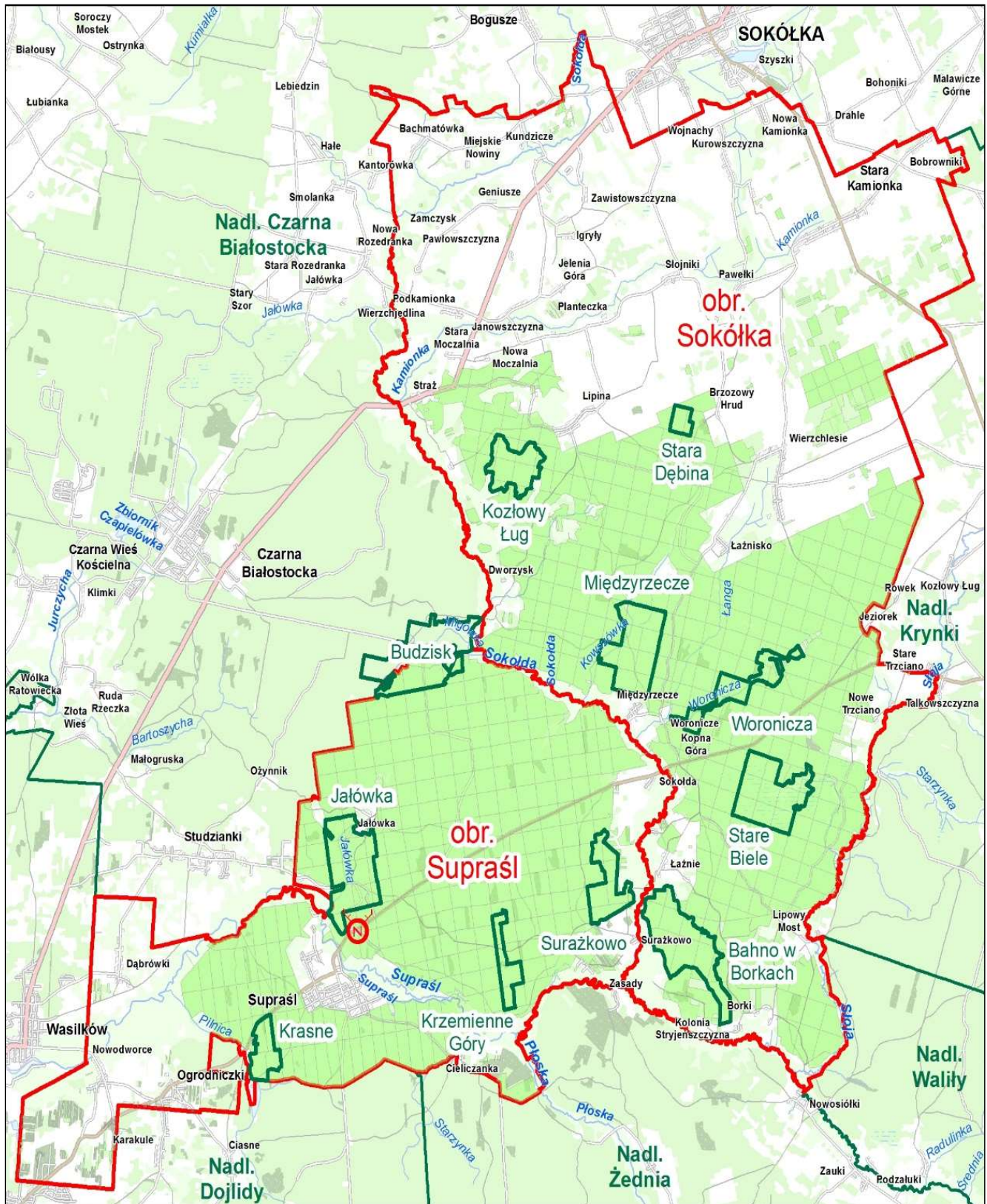
Występujące w tym miejscu liczne bory sosnowe, będące źródłem fitoaerozoli, tworzą leczniczy bioklimat, oddziałujący leczniczo na osoby z chorobami układu oddechowego.

Jest to jeden z powodów, dla których w Supraślu powstało uzdrowisko.

Tereny leśne wokół miasta to popularne miejsce odpoczynku i rekreacji dla jego mieszkańców oraz turystów z pobliskiego Białegostoku.

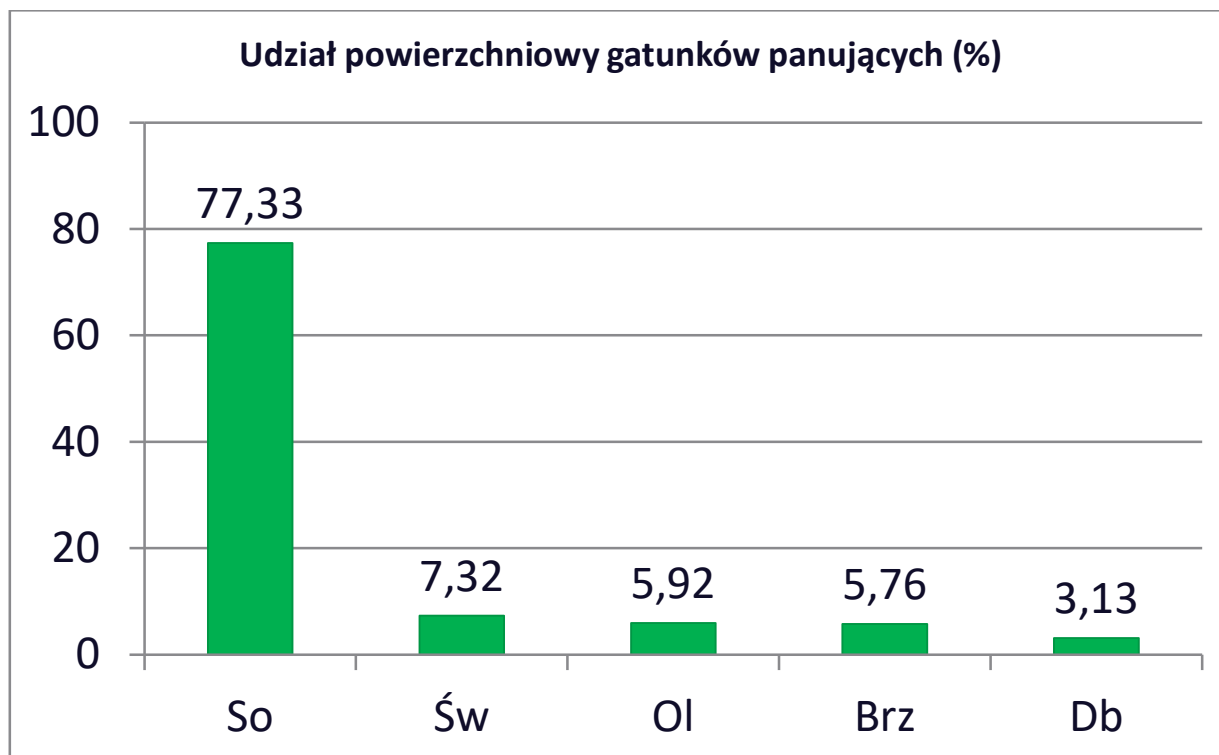
Nadleśnictwo Supraśl posiada obowiązujący do końca 2025 roku Plan Urządzenia Lasu.

Obecnie przygotowwany jest nowy dokument na lata 2026-2035.



Mapa Nadleśnictwa Supraśl wraz z rezerwatami.

## Zasoby leśne nadleśnictwa

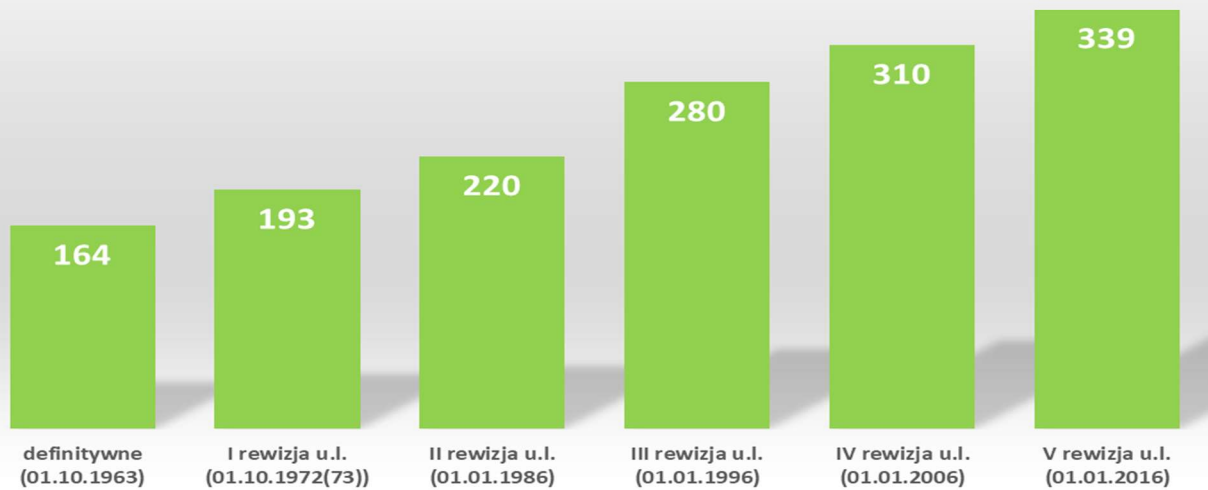


Głównym zasobem leśnym Nadleśnictwa Supraśl są drzewostany sosnowe. Sosna jest gatunkiem panującym na prawie 80% obszaru nadleśnictwa.

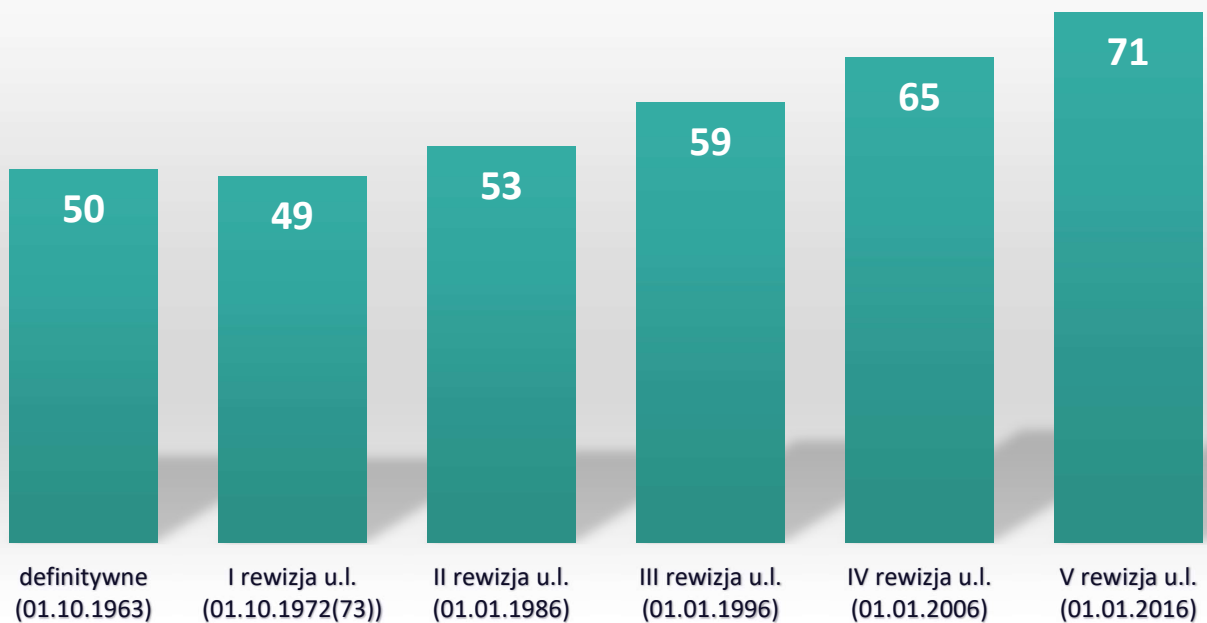
Z każdą rewizją Planu Urządzenia Lasu (co 10 lat) zasoby leśne nadleśnictwa (wykres) powiększają się. Rośnie także przeciętny wiek drzewostanów. Świadczy to o właściwym gospodarowaniu zasobami leśnymi.

Nie mniej ważnym zasobem nadleśnictwa jest zasób bogactwa przyrodniczego znajdującego w supraskich drzewostanach. Ilość rezerwatów przyrody, pomników przyrody, stanowisk rzadkich gatunków roślin i zwierząt, unikalnych ekosystemów świadczy nie tylko o unikalności tego miejsca na mapie Puszczy Knyszyńskiej, ale także o wieloletnim odpowiedzialnym gospodarowaniu tym zasobem.

Przeciętna zasobność (m<sup>3</sup>/ha) na powierzchni leśnej  
zalesionej w kolejnych cyklach urządzania lasu  
w Nadleśnictwie Supraśl



Przeciętny wiek drzewostanów w kolejnych cyklach urządzania lasu



---

## Ochrona przyrody w nadleśnictwie

W Nadleśnictwie Supraśl, które położone jest na terenie jednego z największych, zwartych kompleksów leśnych w Polsce, wiele jego fragmentów zachowało naturalny charakter. Ochrona przyrody realizowana jest tu przede wszystkim na podstawie obowiązującego Program Ochrony Przyrody, który sporządzony został dla Nadleśnictwa Supraśl na okres od 01.01.2016 r. do 31.12.2025 r.

W nadleśnictwie utworzono dotychczas 11 rezerwatów przyrody, w tym jeden ścisły. Łączna powierzchnia rezerwatów stanowi ponad 10% powierzchni nadleśnictwa. Chronione są tutaj zarówno liczne, cenne gatunki roślin jak również całe, zachowane w naturalnym stanie zbiorowiska roślinne, a także ciekawe formy geologiczne.

### Rezerваты przyrody:

Rezerwat „**Bahno w Borkach**” o pow. 289,87 ha,

Rezerwat „**Kozłowy Ług**” o pow. 140,49 ha.

Rezerwat „**Międzyrzecze**” o pow. 250,21 ha,

Rezerwat „**Stare Biele**” o pow. 256,20 ha,

Rezerwat „**Stara Dębina**” o pow. 33,54 ha,

Rezerwat „**Woronicza**” o pow. 136,66 ha,

Rezerwat „**Budzisk**” o pow. 145,60 ha,

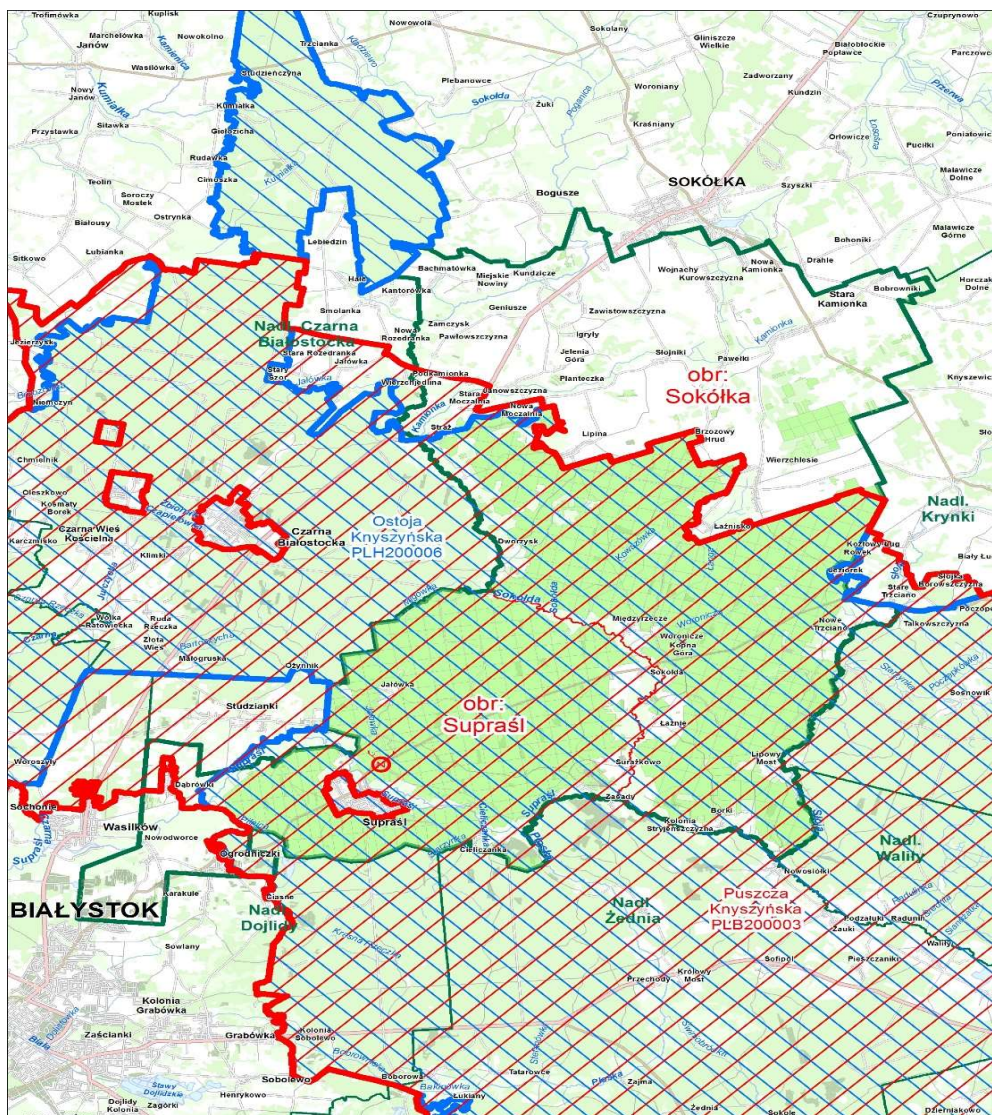
Rezerwat „**Jałówka**” o pow. 277,42 ha,

Rezerwat „**Krasne**” o pow. 85,23 ha.

Rezerwat „**Krzemieńskie Góry**” o pow. 79,27 ha,

Rezerwat „**Surążkowo**” o pow. 137,65 ha

Prawie cała leśna powierzchnia Nadleśnictwa Supraśl to obszary Natura 2000. Ochrona przyrody na tych terenach prowadzona jest w oparciu o Plany Zadań Ochronnych (PZO).



Zasięg obszarów NATURA 2000 w granicach Nadleśnictwa Supraśl

## Koszty ochrony przyrody w Nadleśnictwie Supraśl

<b>2022 r.</b>	<b>2023 r.</b>	<b>2024 r. (plan)</b>
<b>203 529 zł</b>	<b>452 988 zł</b>	<b>1 829 840 zł</b>

---

## Zagospodarowanie i ochrona lasu w nadleśnictwie

### Hodowla lasu i nasiennictwo

Hodowla lasu to zespół cyklicznych zabiegów i czynności zmierzających do uformowania silnych, odpornych na zaburzenia zewnętrzne drzewostanów o strukturze i stopniu zróżnicowania najbardziej zbliżonych do lasów naturalnych.

Proces hodowli lasu rozpoczyna się od skiełkowania nasion drzew w sposób naturalny bezpośrednio w lesie lub w sposób kontrolowany na szkółce leśnej. Ze szkółki młode drzewka trafiają do lasu, gdzie poddawane są zabiegom pielęgnacyjnym i ochronnym. Mają one stworzyć optymalne warunki wzrostu dla młodych drzew. Początkowo ogranicza się konkurencję chwastów, następnie konkurujących i mniej pożądaných gatunków drzew i krzewów, a w ostatnim etapie hodowli wyprzedza się konkurencję drzew dojrzałych. Finalne pozyskanie drzew dojrzałych jest wstępem do rozpoczęcia procesu przemiany pokoleń, które można prowadzić w oparciu o naturalny samosiew lub z wykorzystaniem wyhodowanych w szkółce sadzonek.

Nadleśnictwo co roku, wykonuje odnowienia i zalesienia na powierzchni ok. 100 ha. Wysadza się wówczas około 1,0 mln sztuk różnych sadzonek. Z każdym rokiem, w coraz większym stopniu, uzyskujemy młode pokolenie lasu w wyniku inicjacji naturalnego odnowienia.

Aby wyhodować dobre sadzonki, z których wyrosną w przyszłości zdrowe drzewa o wysokiej jakości, potrzebne są dobre nasiona. W Nadleśnictwie Supraśl wytypowanych jest około 1200 ha drzewostanów nasiennych, czyli lasów o ponadprzeciętnych cechach zdrowotnych i jakościowych. Z nich pozyskuje się najwyższej jakości nasiona.

**Puszcza Knyszyńska uniknęła stosowanych w przeszłości praktyk wprowadzania do drzewostanów nasion lub sadzonek obcego pochodzenia. To bardzo ważne, gdyż tutejsze lasy pochodzą z nasion drzew rosnących w tym miejscu od tysięcy lat. Przez tak długi czas dostosowały się one do tutejszych warunków klimatycznych, siedliskowych i jako rodzimy ekotyp charakteryzują się najwyższą jakością i odpornością, o wybitnych walorach technicznych.**

Nadleśnictwo Supraśl jest bazą nasion sosny pospolitej dla całej Puszczy Knyszyńskiej!



---

*Siewki sosny pospolitej*



## **Koszty hodowli lasu i nasiennictwa w Nadleśnictwie Supraśl**

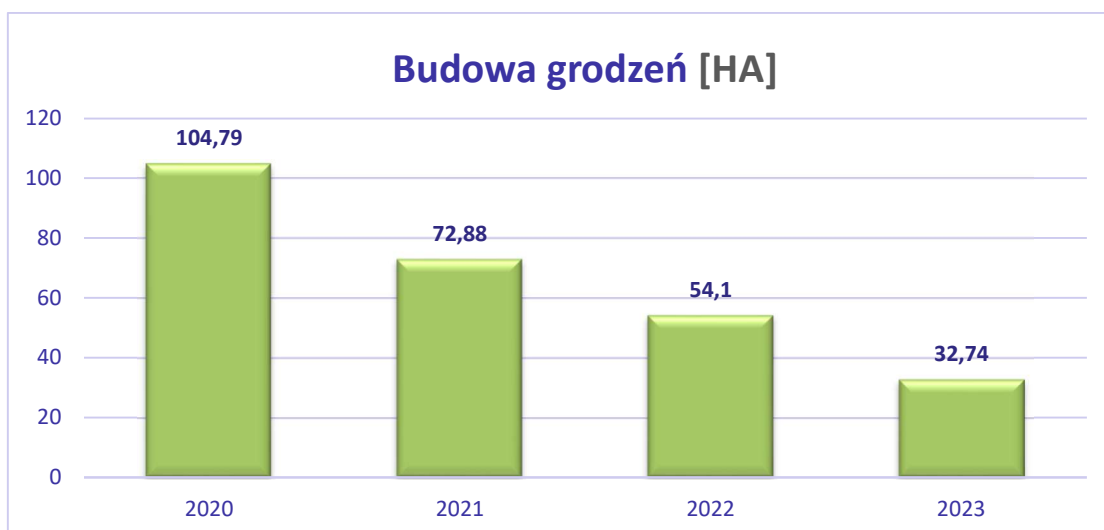
<b>2022 r.</b>	<b>2023 r.</b>	<b>2024 r. (plan)</b>
<b>2 391 550 zł</b>	<b>3 428 440 zł</b>	<b>3 050 801 zł</b>

## Ochrona lasu

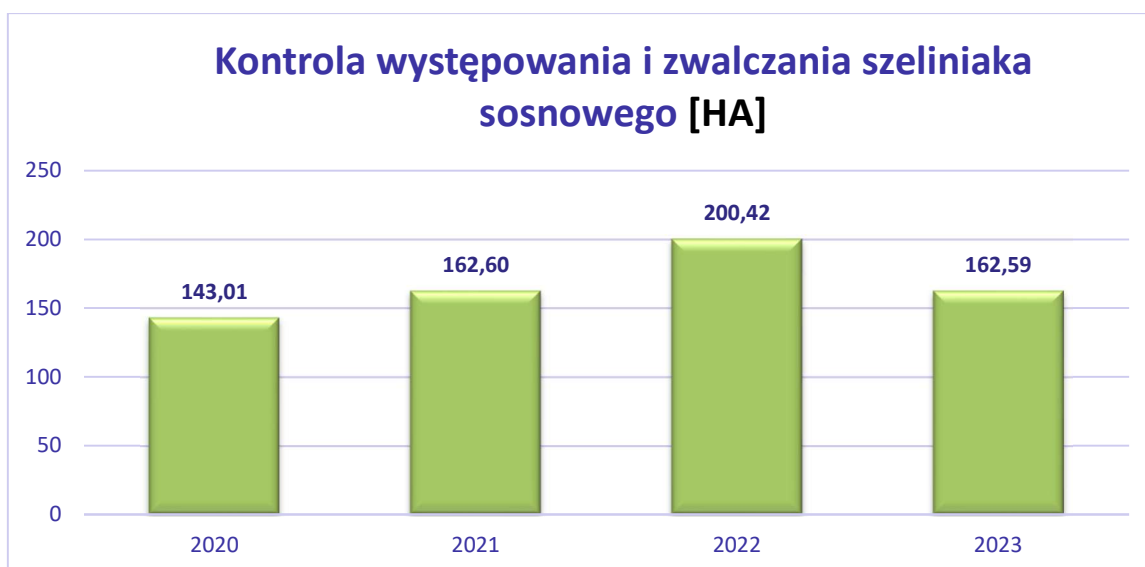
Las, tak jak każdy żywy organizm narażony jest na szkodliwe działanie różnych czynników abiotycznych i biotycznych. Aby im przeciwdziałać nadleśnictwo stosuje szeroki wachlarz działań profilaktycznych, monitorujących, a w ostateczności także zwalczających zagrożenia.

Przykłady działań z zakresu ochrony lasu.

## Zabezpieczanie przed szkodami od zwierzyny



## Monitoring i zwalczanie szkodliwych owadów



## Koszty ochrony lasu w Nadleśnictwie Supraśl

<b>2022 r.</b>	<b>2023 r.</b>	<b>2024 r. (plan)</b>
<b>794 555 zł</b>	<b>1 679 345 zł</b>	<b>1 858 524 zł</b>

## Zabezpieczenie przeciwpożarowe lasów

Przeciwpożarowy system ochrony lasu w Nadleśnictwie Supraśl opiera się na naziemnych oraz lotniczych patrolach wspieranych obserwacjami obszaru lasu z wieży obserwacyjnej w Kopnej Górze. Tam też znajduje się Punkt Alarmowo - Dyspozycyjny prowadzący monitoring. W okresie zagrożenia przez cały dzień prowadzona jest obserwacja obszarów leśnych z wykorzystaniem kamery. Zasięg kamery monitorującej obejmuje większą część obszaru nadleśnictwa.

System jest bardzo wydajny. Pożary są nieliczne, a jeśli się pojawią to ujawniane są na początkowym etapie rozwoju i szybko gaszone w zarodku.

*Liczba pożarów lasu w Nadleśnictwie Supraśl w latach 2013-2023*



## Koszty ochrony ppoż. w Nadleśnictwie Supraśl

<b>2022 r.</b>	<b>2023 r.</b>	<b>2024 r. (plan)</b>
<b>195 524 zł</b>	<b>338 742 zł</b>	<b>472 550 zł</b>

---

## Spółeczno-ekonomiczny aspekt prowadzonej gospodarki leśnej

### Udostępnienie lasu

Z racji swego położenia Nadleśnictwo Supraśl jest atrakcyjnym miejscem odwiedzin i spędzania wolnego czasu przez turystów z naszego regionu oraz całej Polski. Jako stosunkowo nieduże nadleśnictwo oferuje dużą liczbę obiektów tworzących infrastrukturę turystyczną oraz edukacyjną. Najważniejsze z nich to:

*Arboretum w Kopnej Górze*



*Zagroda Pokazowa Żubrów w Kopnej Górze*



## Izba edukacyjna w Kopnej Górze



To tylko przykłady obiektów, które bezpłatnie udostępniane są społeczeństwu, wykaz pozostałych 26 służących rekreacji, edukacji i odpoczynkowi znaleźć można na stronie internetowej nadleśnictwa w zakładce Turystyka.

## **Koszty utrzymania infrastruktury turystycznej i edukacji w Nadleśnictwie Supraśl**

<b>2022 r.</b>	<b>2023 r.</b>	<b>2024 r. (plan)</b>
<b>126 950 zł</b>	<b>190 628 zł</b>	<b>275 314 zł</b>

## Pozyskanie drewna

Nadleśnictwo Supraśl 99% swoich przychodów czerpie ze sprzedaży drewna. Wielkość pozyskania w ostatnich latach oscyluje w przedziale pomiędzy 70-80 tys. m<sup>3</sup>.

Pozyskanie drewna w Nadleśnictwie Supraśl w latach 2022-2024

2022 r.	2023 r.	2024 r. (plan)
73230 m <sup>3</sup>	67374 m <sup>3</sup>	78644 m <sup>3</sup>

Największe masowo pozyskanie dotyczyło lat 2016-2018, gdy w wyniku huraganu z 17 czerwca 2016 r. nadleśnictwo zmuszone było uprzętnąć w ciągu trzech lat ponad 400 tys. m<sup>3</sup> drewna.



## „Moratorium”

Na bieżący rok, jak wskazano w tabeli, zaplanowano pozyskanie 78644 m<sup>3</sup> drewna. Dnia 8 stycznia 2024 r. minister Klimatu i Środowiska wprowadziła na terenie całego kraju decyzję o wstrzymaniu lub ograniczeniu pozyskania drewna na licznych obszarach. Decyzja MKiŚ określana potocznie jako „moratorium” w największym wymiarze objęła obszary leśne północno-wschodniej i południowo-wschodniej części naszego kraju. Na terenie RDLP Białystok największe ograniczenia dotyczą Nadleśnictwa Supraśl. Zgodnie z pierwotnymi założeniami prawie 50 % obszaru Nadleśnictwa Supraśl zostało wyłączone z gospodarki leśnej. W wyniku kolejnych interpretacji i wyjaśnień ze strony MKiŚ ( z 4 marca br.) obostrzenia nieco zelżały, ale wprowadzone rozwiązania cały czas negatywnie odbijają się na funkcjonowaniu nadleśnictwa oraz całego sektora leśno-drzewnego na obszarze nadleśnictwa. Analiza wprowadzonych ograniczeń wskazuje na szacowany ubytek przychodów nadleśnictwa w 2024 roku.

	<b>Moratorium</b>	<b>Ograniczenia w pozyskaniu</b>	<b>Ubytek przychodów nadleśnictwa</b>
I	Wg. wytycznych na dn. 08.01.2024 r.	35 774 m <sup>3</sup>	11 125 714 zł
II	Wg. wytycznych na dn. 04.05.2024 r.	12 593 m <sup>3</sup>	3 916 423 zł

Ubytek przychodów należy zestawić z wykazanymi wcześniej kosztami zagospodarowania lasu, edukacji i utrzymania infrastruktury turystycznej w 2024 roku.

Koszty zagospodarowania lasu, edukacji i utrzymania infrastruktury turystycznej.	7 487 029 zł
--	--------------

Porównanie ubytku przychodów i kosztów pokazuje jak dużą wyrwę w finansach nadleśnictwa powoduje decyzja o moratorium. Wariant I pozbawia właściwie nadleśnictwo możliwości realizacji ustawowych obowiązków oraz realizacji usług prospołecznych. Wariant II nie pozwala na realizację, na przykład, zadań z zakresu ochrony lasu i ochrony przyrody (większa część kosztów dotyczy utrzymania zagrody żubrowej).



---

Kolejną kwestią są ograniczenia w realizacji zadań związanych z nasiennictwem leśnym i selekcją.

Jak wspomniano wcześniej Nadleśnictwo Supraśl jest bazą nasion sosny dla całej Puszczy Knyszyńskiej. Zaniechanie pozyskania szyszek ze ściętych drzew oznacza brak nasion i w konsekwencji brak możliwości odnowień lasu, brak możliwości dokonania przemiany pokoleń, brak możliwości przekazania genetycznego zasobu sosny supraskiej.

Można oczywiście pozyskiwać szyszki z drzew stojących, ale jest to bardzo niebezpieczne, niezwykle kosztowne i mało wydajne. Niemożliwe do uzyskania nasion w ilości niezbędnej do produkcji odpowiednio dużego wolumenu niezbędnych sadzonek.

Dodatkowe komplikacje dla gospodarki leśnej wiążą się ograniczeniami, które utrudnią naturalne odnowienie sosny supraskiej, realizację zadań z PZO na siedliskach grądowych czy przebudowy drzewostanów.

## Ekonomiczne aspekty względem sektora leśno-drzewnego

### Usługi leśne

Ponieważ wprowadzenie moratorium nie zostało poprzedzone analizami skutków, bez konsultacji społecznych, na podstawie arbitralnej decyzji, wywołało bardzo duże poruszenie społeczne. Zaskoczeni nagłą decyzją zostali: leśnicy, Zakłady Usług Leśnych, odbiorcy drewna, władze samorządowe, osoby na co dzień związane z lasami. W krótkim czasie wprowadzone moratorium wywołało liczne perturbacje generując rozliczne negatywne skutki gospodarczo-ekonomiczne oraz społeczne.

Szczególnie trudna sytuacja dotyczy lokalnych Zakładów Usług Leśnych, które z dnia na dzień pozbawione zostały możliwości zarobkowania. Pomimo podpisanych umów nie wykonują prac w pełnym przewidzianym wcześniej zakresie. Plany inwestycyjne i plany zatrudnienia musiały ulec w ich przypadku pilnej korekcie.

W Nadleśnictwie Supraśl usługi leśne świadczy konsorcjum 15 firm pod przewodnictwem lidera pani Haliny Karpowicz. Podpisano 2 umowy na wykonawstwo prac leśnych na łączną kwotę 8 555 977 złotych. W przypadku niezrealizowania pozyskania zgodnie z wytycznymi moratorium ubytek przychodów konsorcjum kształtowałby się następująco:

Wariant I – obliczono wg. wytycznych z 8.01.2024	3 219 660 zł (38% wartości umowy)
Wariant II – obliczono wg. wytycznych z 04.05.2024	1 133 370 zł (13% wartości umowy)

Według informacji uzyskanych od lidera konsorcjum Pani Haliny Karpowicz, na dzień podpisania umowy na wykonawstwo prac leśnych, zatrudnionych było 50 osób.

Obecnie zatrudnienie zostało zredukowane o 20 % do poziomu 40 osób.

Ograniczana jest także ilość posiadanych maszyn: sprzedano 1 harwester oraz 2 ciągniki zrywkowe.

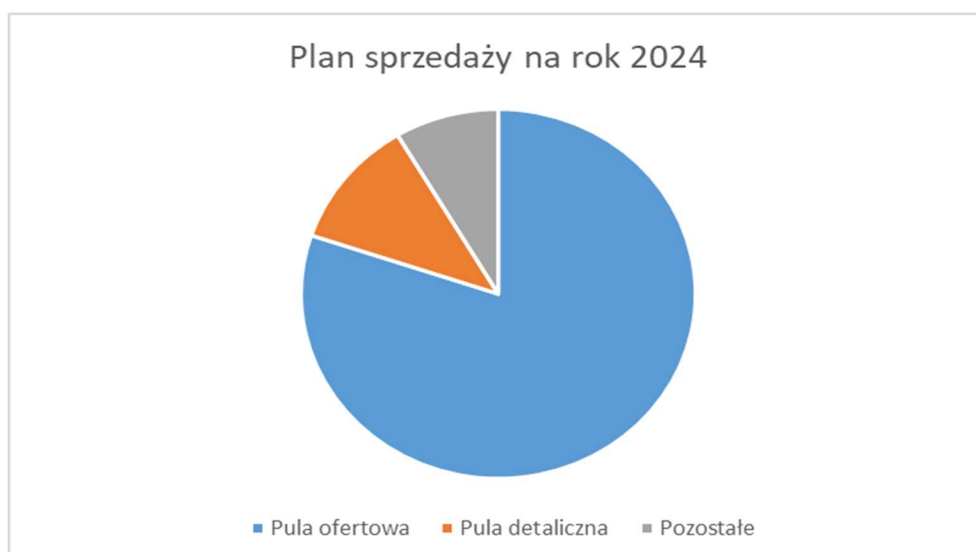
## Odbiorcy drewna

Podobna sytuacja niepewności dotyczy odbiorców drewna. Nadleśnictwo pomimo ograniczeń stara się wywiązywać się z zawartych umów, ale wyłączenie z pozyskania wielu pozycji cięć bardzo utrudnia realizację naszych zobowiązań.

## Sprzedaż drewna w nadleśnictwie

Ograniczenie pozyskania drewna oznacza ograniczenie dostępności drewna dla lokalnych przetwórców drewna oraz dla ludności lokalnej.

Nadleśnictwo Supraśl przeznaczyło w roku 2024 do sprzedaży 82159 m<sup>3</sup> drewna.



---

Duża część tej puli – 9317 m<sup>3</sup> to pula detaliczna. 93% puli detaliczej to drewno opałowe, na które w związku ze wzrastającymi cenami nośników energii jest coraz większy popyt. W związku z moratorium pełne zaspokojenie potrzeb lokalnej ludności w zakresie drewna opałowego będzie mocno utrudnione.

## Konkluzja

Uznając przedstawione powyżej argumenty oraz wspierające je dane Nadleśnictwo Supraśl uznaje za zasadną korektę listy obszarów objętych wyłączeniami i ograniczeniami zgodnie z kryteriami przedstawionymi w dalszej części.

# Kryteria aktualizacji obszarów objętych wyłączeniami lub ograniczeniami w pozyskaniu drewna

## Kryteria w zakresie obszarów wyłączonych z pozyskania drewna

Leśne obszary cenne przyrodniczo i/lub ważne społecznie, w których nie będą prowadzone działania z zakresu pozyskania drewna i które zostaną wyłączone, bądź już je wyłączono z użytkowania na etapie planowania urządzeniowego tj.:

- siedliska bagienne- Bb, BMb, LMB, OL, BGb, BMGb w 3 wariantcie uwilgotnienia,
- siedliska zalewowe- Lł i OIJ w 2 wariantcie uwilgotnienia,
- siedliska priorytetowe,
- użytki ekologiczne,
- powierzchnie wyznaczone w SILP do objęcia szczególną ochroną,
- rezerваты przyrody i powierzchnie będące w trakcie procedury ustanawiania / poszerzania rezerwatu przyrody lub parku narodowego,
- lasy na stromych stokach lub wąwozach,
- zalewiska,
- strefy ochrony ostoi, miejsc rozrodu lub regularnego przebywania gatunków objęte ochroną całoroczną,
- drzewostany zachowawcze - stare drzewostany przeszłorębne, pozostawione do

- 
- naturalnego rozpadu,
  - obszary leśne nieobjęte gospodarowaniem,
  - drzewostany położone na wyspach,
  - enklawy,
  - Obiekty Światowego Dziedzictwa UNESCO- strefa 1, 2, 3,
  - bagna, drzewostany i siedliska unikatowe w skali nadleśnictwa.

## Kryteria w zakresie obszarów z modyfikacją gospodarki leśnej

Leśne obszary cenne przyrodniczo i/lub ważne społecznie, w których działania z zakresu pozyskania drewna będą prowadzone w sposób zmodyfikowany t.j:

- drzewostany na siedlisku Bs,
- Wyłączone Drzewostany Nasienne,
- drzewostany położone wzdłuż brzegów naturalnych cieków i zbiorników wodnych i źródeł- bufor w odległości 30 m od brzegu,
- siedliska wilgotne- Bw, BMw, LMw, Lw, BMwyżw, Lmwyżw, Lwyżw, BWGw, BGw, BMGw, LMGw, LGw;
- siedliska bagiennie- Ol w 1 i 2 wariacie uwilgotnienia + otulina wokół siedlisk bagiennych,
- remizy, strefy ochrony ostoi, miejsc rozrodu lub regularnego przebywania gatunków objęte ochroną okresową,
- zabytek archeologiczny,
- otulina parku narodowego i rezerwatu przyrody,
- siedlisko przyrodnicze z przypisanymi zadaniami ochronnymi,
- otulina wokół bagien,
- Obiekty Światowego Dziedzictwa UNESCO- strefa 4,
- drzewostany i siedliska unikatowe w skali nadleśnictwa,
- stałe powierzchnie badawcze.

# Obszary objęte wyłączeniami lub ograniczeniami w pozyskaniu drewna – aktualizacja

## Mapa obszarów

Mapa prezentująca obszary objęte wyłączeniami oraz ograniczeniami w pozyskaniu - z racji jej obszerności, by była bardziej czytelna stanowi odrębny załącznik do niniejszej analizy.

## Obszary objęte wyłączeniami

Rodzaj chronionego obszaru	Powierzchnia
siedliska bagienne - Bb, BMb, LMb, OL, BGb, BMGb	18,44
siedliska zalewowe -Lł i OIJ w 2 wariantcie uwilgotnienia	0
siedliska priorytetowe -wszystkie podtypy siedliska przyrodniczego	160,95
pow. wyznaczone do objęcia szczególną ochroną	0
lasy nastromych stokach lub wąwozach	0
zalewiska -obszary zalewane na skutek działalności przyrody np. przez bobry; obszary zalewane na skutek zaprzestania eksploatacji górniczej i zmian w układzie hydrologicznym	59,67
drzewostany zachowawcze - stare drzewostany przeszłorębne, pozostawione do naturalnego rozpadu	0
obszary leśne nieobjęte gospodarowaniem	380,03
drzewostany położone na wyspach	0
enklawy	0
drzewostany i siedliska unikatowe w skali nadleśnictwa	0

## Obszary objęte ograniczeniami, z modyfikacją gospodarki leśnej

Rodzaj chronionego obszaru	Powierzchnia
wyłączone drzewostany nasienne	15,17
drzewostany położone wzdłuż brzegów naturalnych cieków i zbiorników wodnych i źródeł	0
siedliska wilgotne -Bw, BMw, LMw, Lw, BMwżw, Lmwyżw, Lwyżw, BWGw, BGw, BMGw, LMGw, LGw	534,26
siedliska bagienne -OI w 1 i 2 wariantcie uwilgotnienia	235,05
siedliska przyrodnicze z przypisanymi zadaniami ochronnymi	0
otulina wokół bagien	0
strefy regularnego przebywania gatunków objętych ochroną gatunkową	240,22
drzewostany i siedliska unikatowe w skali nadleśnictwa (strefy A, B i C Uzdrowiska Supraśl i drzewostany iglaste ponad stuletnie	3064,1
powierzchnie badawcze	24,67



---

**Dane kontaktowe:**

**Nadleśnictwo Supraśl**

**ul. Podsupraśl 8, 16-030 Supraśl**

**tel. 85 71 31 550; 691 199 017**

